

ROMAN BRICHČÍN

- NEZNÁMÝ

OBRAZY,
KRESBY
GRAFIKA



GALERIE ART PRAHA
ŘÍJEN 2008

Roman Brichcín patří ke generaci, která nastupovala v průběhu osmdesátých let. Je pro něj příznačné, že navazuje na odkaz vzdálenější i nedávné minulosti a že tyto podněty osobitým způsobem využívá. Dosahuje tak svébytného výrazu, volně navazuje na symbolistické tendence, na generaci malířů sdružení 12/15 – pozdě, ale přece i na některé další umělce. Jeho projev vychází z dokonale zvládnutého řemesla, z brilantní kresby i malby. Promítá se do něj smysl pro vyváženou kompozici, pro poměr mezi detailem a celkem. Citlivě pracuje s barevnými akcenty, takže dosahuje harmonie a zároveň napětí. Přitom dokáže odstupňovat celou škálu lomených tónů, jejichž řazení spoluurčuje kompozici. Stejně důležitá je pro něj i kresba, jejíž linie působí uvolněně a přitom přesně zachycuje umělcovy dojmy. Malíř člení plochu a organizuje obrazový prostor. Inspiruje se každodenní skutečností, všedními příběhy. Dokáže je však povýšit na zobecňující výpověď o současném způsobu života i o nejintimnějších vztazích. Jeho obrazy přitom obsahují tajemství, mají několik významových rovin.

Brichcín se vyjadřuje prostřednictvím symbolů, které si každý může vyložit trochu jinak podle své vlastní zkušenosti. Nesou v sobě totiž zřetelné znaky dnešní doby a přitom odkazují i k minulým epochám. Do jeho kreseb i obrazů vstupuje výrazné gesto, uplatňuje se v nich schopnost vyjádření působivou zkratkou. Malíř se často blíží k samotné hranici abstraktního projevu, ale každé dílo má vyhraněný obsah. Ztvárňuje nejen vztahy mezi lidmi, ale samozřejmě také přírodu. Ta ho inspiruje nikdy neustávajícím a nekonečně proměnlivým vývojem, který přitom má své jasné zákonitosti. Z malby lze na jedné straně vyčíst vážnost autorova zamyšlení a na druhé straně příjemné odlehčení s jemným smyslem pro humor a ironii. Kompozice působí uvolněně, ale má svůj rytmus a řád. Ten je ovšem narušován působením náhody oživujícím malířský výraz.

Brichcínova tvorba má logický a přirozený vývoj. Již zmíněným navázáním na odkaz českého či středoevropského symbolismu se jednoznačně řadí k jeho generaci. Ta se opět navracela k malbě a užitím klasických výtvarných prostředků dokázala vyjádřit dobovou atmosféru. Brichcín v některých obrazech zvláště zvýrazňuje vztah mezi inspirací skutečností i zasutými vzpomínkami. Ty v určitých okamžicích vystupují na povrch v podobě archetypálních tvarů. Naznačují podvědomé procesy vycházejících z osobního poznání. Rovněž vycházejí z odkazu dřívějších generací žijících v geografickém prostoru, který umělce od počátku formoval. Často jde jen o útržky představ, které může každý pochopit jinak a které na diváka působí podle způsobu jeho vnímání a chápání dnešního světa. Brichcínovy obrazy v sobě mají zvláštní poezii, nikdy neskloznou k laciné líbivosti. Jsou expresivní a přitom se v nich projevuje bohatá imaginace, s níž autor mění poměry mezi jednotlivými skladebnými prvky a celkem.

Do jeho projevu vstupuje někdy snad až barokní exaltovanost, kterou však vyrovnává střídmost. Z některých kreseb jakoby vyzařovala vzpomínka na syrové pravěké jeskynní kresby, v nichž se do jednoduché linie promítla celoživotní zkušenost. Jinde malíř navazuje na tradici dávných kultur, na jejich smysl pro zjednodušení a zároveň soustředění výrazu do působivých a srozumitelných znaků. Některé obrazy působí jako záznam snu, v němž mohou vzniknout ty nejpodivnější souvislosti. Mohly by být inspirované také zapomenutými rituály, které kdysi tak významně určovaly charakter vztahů ve společnosti. Brichcín umí využít i magického působení světla vyzařujícího z obrazového prostoru. V něm dochází k často nedefinovatelným setkáním, kdy se děj pohybuje na hraně mezi představou a skutečností.

Malíř vystavuje od závěru osmdesátých let, je zastoupen v řadě významných sbírek včetně pražské Národní galerie. Jeho tvorba byla několikrát oceněna u nás i v zahraničí, je zván na různá sympozia, má za sebou několik realizací ve veřejném prostoru. Současná výstava v Galerii Art představuje širokou škálu obrazů a naznačuje bohatství umělcova výrazového rejstříku

Jiří Machalický

Roman Brichcín

Nenápadný, skromný filozof, malíř a svým způsobem divotvůrce.
Dokázal zaplnit mezeru, která zela po odchodu Baucha a Jíry do malířského nebe.

Jeho postavy, někdy i jeho krajiny, duševně spojené s Jírou i Bauchem a přece osobitě jiné, nás nutí, abychom před nimi stáli, dívali, a vdechovali vůni toho, co vidí ve svém nitru okouzleně, nebo rozervaně.

Malíř, který se potkává s hvězdami, stromy, anděli, starými láskami a vírou, že svět není jen aréna moci a peněz, a místo pro silné, ale nabídne Vám, že u obrazu zapomenete na všechno. Na vlastní bolístky, na cizí strážně, vnímáte jen, co šeptá Vašemu nitru.

Poslouchejte, tento skromný člověk odněkud z jihu Čech, krajiny chudé, ale krásné a plné poezie, kde odjakživa tvořili naši nejlepší, Špála, Zrzavý, Beneš, Kaván, Valter a třeba i Bubeníček, sem přišel svými obrazy.

Podělit se o svůj svět, svoje vidění, o kousek duše, který mu utíká do každého obrazu, aby v něm žila, tak jak to velcí malíři musí . . .

A vězte prorocky, že tento malíř, nezůstane neznámý.

A buďte rádi, že právě Vy ho dnes poznáváte, kdy ještě tvoří v cenách možných všem.

Víc už to nebude . . .

Před 12ti léty jsem přesvědčoval nového sběratele na naší výstavě, při vernisáži Josefa Jíry, aby si koupil jeho obraz ze 70. let, něco přes metr plátna, za celých 40.000Kč, ať koupí, že už to nebude, ať neváhá . . .

Považoval mě za fantastu, a tvrdého obchodníka, nepochopil, že i já mám obrazy rád, lekl se, že mu chci tak drahý obraz prodat, utekl z Galerie . . .

Před týdnem jsem ho viděl dražit podobného Jíru za 400 . . .

A já Vám říkám totéž, co před 12ti léty na výstavě, ten malíř bude pojmem, s Vámi a Vaším dnešním obrazem.

Vladimír Neubert

Brichcínovy obrazy mají přirozenou kontinuitu a vyrůstají z velkých výtvarných i životních zážitků. Vyjadřují se pomocí lidské figury a tvarové i barevné nadsázky. Tato linie je v evropském umění znovu aktuální. Osvobozuje se od vlivů a buduje si vlastní výtvarnou řeč, uvolněný rukopis, smysl pro barvu, i tendence dát obrazu (často pomocí pozadí) jednotný, barevně výrazný podtón začínají vytvářet neklamnou podobu jeho prací. Je však možno bez nadsázky říci, že Roman Brichcín se jeví jako jeden z nejslibnějších talentů své generace.

PhDr. Jana Brabcová, Lemberk 1989

Malba Romana Brichcína působí dravě až agresivně; místy se stupňuje k dramatickosti až furiosu výrazových prostředků, nikdy neztrácí uváženou míru rovnováhy, byť leckdy na ostří nože. O to zajímavější! Vždyť malování v jeho představě je svědectvím podstupovaného zápasu, jako zpověď osobní trýzně; jako katarze...

Prof. Jiří Kotalík, Praha 1994

U kořenů Brichcínovy tvorby, jeho osobité malířskosti, stojí to, co se nejčastěji označuje jako expresionismus. Nikoliv však v podobě německé, ale spíše severské a ještě blíže francouzské. K tomu co spolurozhodovalo o Brichcínově malířské orientaci náleží v českém prostředí, především stále v "musée imaginaire" přítomné umění baroka. Malba Romana Brichcína dotýkající se dnes výrazové zralosti a svrchovanosti, procházela s vnitřní integritou i těmi úseky v nedávné historii, kdy byl obraz označován za "vyhynulý druh" bez schopnosti hovořit o tom kterém dnešku...

PhDr. Ivan Neumann, Praha 2003

Dílo Romana Brichcína má výrazné rysy barokní epochy. Nemám tím však na mysli dramatickou expresi. Především myslím na Brichcínovo celostní vnímání naší existence, kterou přijímá s neomezovanou otevřeností. Jeho zkoumání začíná u vlastního nitra, vlastního osudu, nahlíženého prizmatem jungovského modelu, otevírajícího cestu k poznání struktury a funkce individuálního i kolektivního nevědomí. Toto pozorování u něj není sebestředné, cítí odpovědnost za věci, lidi a tvory, ať si to uvědomujeme, nebo ne.

.....Malířský projev Romana Brichcína koresponduje s pojetím jeho malířských témat. Pastózní oleje mají specifickou barevnost, která striktně zachovává autorův kompoziční řád. Barvy jsou často interpretovatelné druhotnými symbolickými významy. V tomto směru se Brichcín ukazuje jako reprezentativní dědic klasiků české poválečné malby Karla Valtera, Josefa Jíry a Jana Baucha.

Mgr. Ivo Binder, Brno 2001

Roman Brichcín

narodil se 28. 10. 1958.

Od dětství maloval všude a vždy na každý volný papír.

Udivoval svým zvláštním viděním věcí a dějů. Když děti kreslí sluníčko, namalují kruh s vlásky. Brichcínovo slunce zářilo a hřálo už tenkrát.

Od roku 1976 do roku 1958 studoval kresbu a malbu u Jiřího Zemana a Dany Puchnarové.

1980 – 1985 pak pokračoval na katedře Výtvarné výchovy v Plzni (PF UK).

Po absolutoriu se věnuje volné malbě.

Žije v Českých Budějovicích, tvoří v Hluboké nad Vltavou.



1996 Passov – Německo

1997 Galerie Franze Kafky, Praha

1998 Alšova Jihočeská galerie

1999 2000, 2002 a 2003 Německo

2001 Rakousko, Brno a Český Krumlov

2005 Brazílie

2005 2006 Německo

2008 Galerie Art Praha

1996 – 1. cena na mezinárodní výstavě Mladé umění v Německu (Passov)

Zastoupení ve státních sbírkách:

V Národní galerii Praha, Alšově jihočeské galerii, Budějovické městské galerii, v Galerii Klenová, Městském museu Krumlov, ve většině českých regionálních galerií, v Passově, Regensburgu, Mnichově a dalších městech a sbírkách..

Výstavy:

Přes svoje mládí již absolvoval desítky výstav, převážně v Německu, Rakousku, Švýcarsku a v Čechách.

1988 první samostatná výstava v Praze

1991 Plzeň

1992 Galerie Mladých, Praha

1993 Švýcarsko

1994 Nová síň Praha



Setkání – 150 x 123 cm, olej/sololit



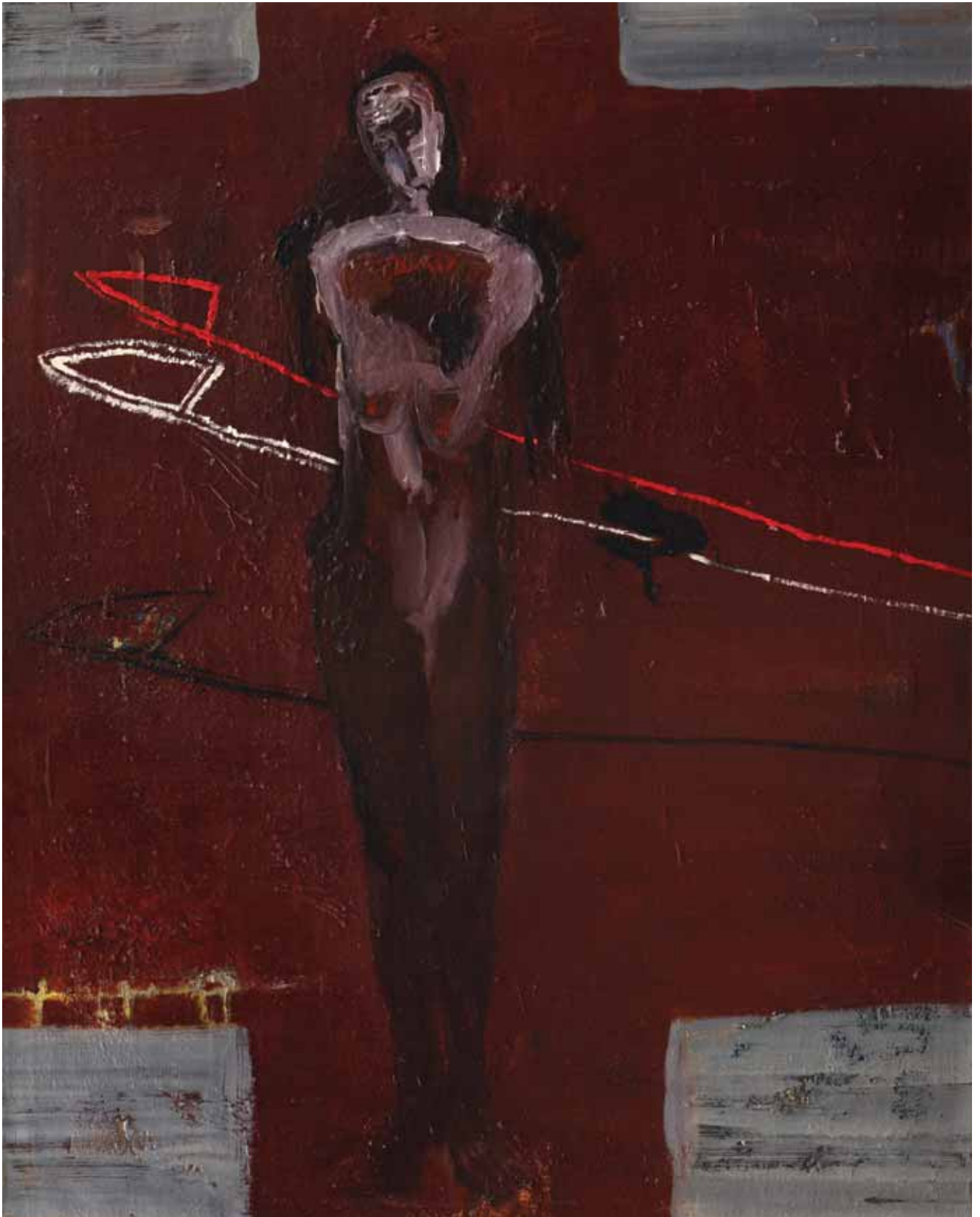
Stůl z hvězd – 150 x 126 cm, olej/plátno



Starý příběh - 120 x 100 cm, olej/plátno



Madona – 125 x 110 cm, olej/plátno



Tři cesty – 130 x 105 cm, olej/plátno



Černě oděná – 130 x 105 cm, olej/plátno



Otisk – 120 x 100 cm, olej/plátno



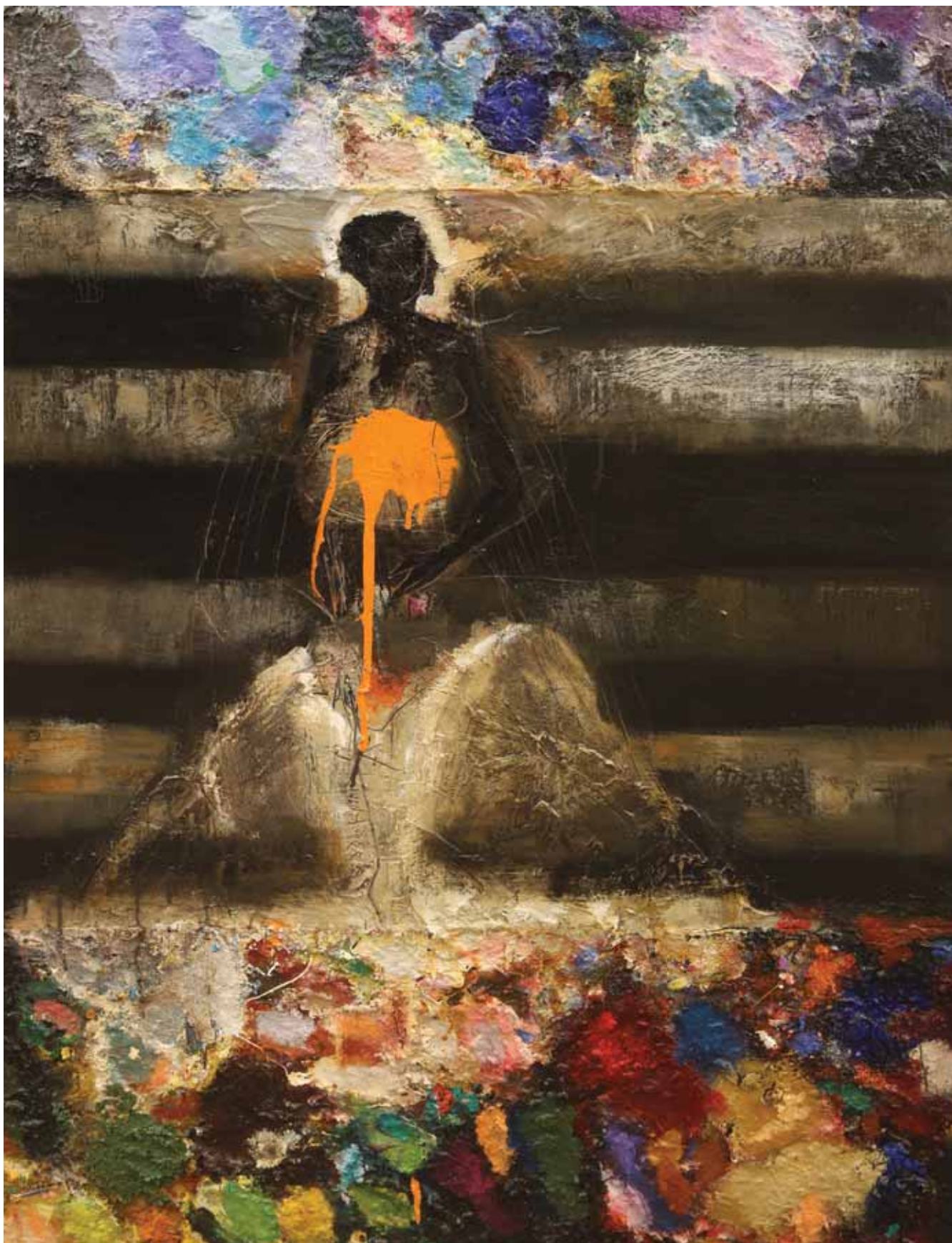
Koruna a kmen – 120 x 100 cm, olej/plátno



Kabát – 40 x 34 cm, olej/plátno



3x kafe – 116 x 92 cm, olej/plátno



Černá, královna barev – 125 x 90 cm, kombinovaná technika/sololit



Černá krajina – 105 x 125 cm, olej/plátno



Bílé šaty – 40 x 50 cm, olej/plátno



Cesty – 125 x 110 cm, olej/plátno



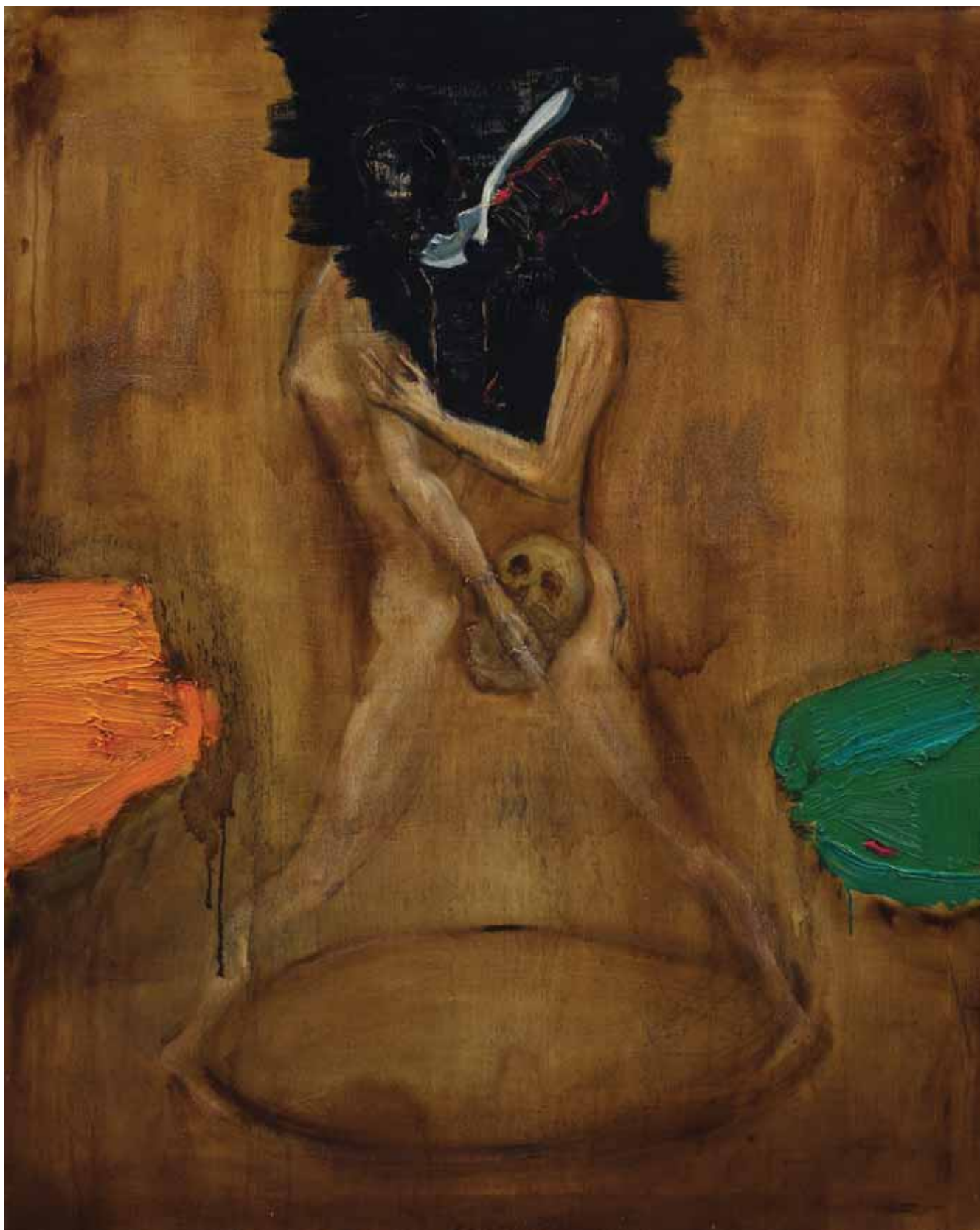
Svítání v Rio de Janeiro – 70 x 90 cm, olej/plátno



Cesty a místa – 130 x 100 cm, kombinovaná technika/plátno



Sukně větrem splašená – 50 x 65 cm, olej/plátno



Jedna lžíce – 80 x 100 cm, olej/plátno



Hlava – 75 x 100 cm, olej/plátno



Marihuana - 105 x 125 cm, olej/plátno



Motlitba v dešti – 105 x 130 cm, olej/plátno



Klíčové dírky – 110 x 120 cm, olej/plátno



Staré jabloně – 105 x 90 cm, olej/plátno



Ecce (Tři hlavy) – 115 x 115 cm, olej/plátno



Jablíčka – 55 x 80 cm, olej/plátno



Dvě hlavy – 80 x 90 cm, olej/plátno



Hlava plná barev – 90 x 100 cm, olej/plátno



Písmo větví – 85 x 100 cm, olej/plátno



Zimní krajina II – 38 x 61 cm, olej/plátno



Zimní krajina – 70 x 140 cm, kombinovaná technika/plátno



V benátském kostele – 120 x 100 cm, olej/plátno



Svatba stromů – 65 x 110 cm, olej/plátno



Muž se psem – 46 x 54 cm, olej/plátno



Dobrý pastýř – 85 x 100 cm, olej/plátno



Bílé srdce krajiny – 110 x 140 cm, olej/plátno



Labyrint – 38 x 46 cm, olej/plátno



Díry a hvězdy – 50 x 65 cm, olej/plátno



Mlčení – 120 x 100 cm, olej/plátno



Šatičky (Ložnice) – 110 x 125 cm, olej/plátno



Čtyři kameny – 100 x 120 cm, olej/plátno



Stříbrný vítr – 100 x 130 cm, olej/plátno



Žlutý jezdec - 100 X 100 cm, olej/plátno



Triptych – 34 x 84 cm, kombinovaná technika/dřevo



Jablíčko a rybník – 30 x 75 cm, olej/plátno



Park – 54 x 65 cm, olej/plátno